





Pablo Alcota^{1,2}

E-mail: palcota@ubiobio.cl

 <https://orcid.org/0000-0002-2824-8492>

Daniela Rebolledo-Huenuil³

E-mail: dan.rebolledo.h@gmail.com

 <https://orcid.org/0009-0001-1782-1150>

¹ Departamento de Ciencias Sociales, Universidad del Bío-Bío, Chile.

² School of Psychology, The University of Queensland, Australia.

³ Facultad de Educación y Ciencias Sociales, Universidad Andrés Bello, Chile.

Cita sugerida (APA, séptima edición)

Alcota, P., & Rebolledo-Huenuil, D. (2025). Racismo hacia pueblos originarios en Latinoamérica: metasíntesis. *Portal de la Ciencia*, 6(3), 485-499, DOI: <https://doi.org/10.51247/pdlc.v6i3.629>.

==== 0 ====

Racismo hacia pueblos originarios en Latinoamérica: metasíntesis

RESUMEN

Se examinó el panorama actual de la investigación cualitativa sobre racismo hacia pueblos originarios en Latinoamérica, desarrollada principalmente desde las ciencias sociales y humanidades. El racismo en América Latina presenta raíces históricas, y el avance en las ciencias sociales exige una investigación cualitativa sistemática que atienda a métodos, técnicas analíticas como a sus hallazgos fundamentales. Con este propósito realizamos una metasíntesis de investigaciones cualitativas sobre racismo en Latinoamérica con énfasis en pueblos originarios, buscando en la base de datos Scielo, estudios publicados entre 2018-2023 sobre racismo, siguiendo el modelo PRISMA y los criterios CASP para investigación cualitativa. De 1131 estudios identificados, seleccionamos 12 que cumplían los criterios establecidos. Caracterizamos los estudios cualitativos en cuatro categorías principales: Representaciones sociales y discursivas sobre lo indígena, Experiencias educativas interculturales en contextos de pueblos originarios, Inclusión académica de estudiantes de pueblos originarios en educación superior, y Dinámicas relacionales e Interseccionalidad en la experiencia indígena. Concluimos que la persistencia del racismo como fenómeno estructural arraigado en instituciones y discursos hegemónicos tiene una gran profundidad, aunque se afronta a partir de prácticas cotidianas, donde políticas de investigación sensibles a las perspectivas y particularidades de distintos pueblos originarios es fundamental, siendo los métodos cualitativos pertinentes ante dichos desafíos.

Palabras clave: racismo, pueblos originarios, investigación cualitativa, metasíntesis

==== 0 ====

Racism towards indigenous peoples in Latin america: a meta-synthesis

ABSTRACT

We examine the current state of qualitative research on racism towards indigenous peoples in Latin America, developed primarily within the social sciences and humanities. Racism in Latin America has historical roots, and advancement in the social sciences requires

systematic qualitative research that addresses methods and analytical techniques as well as their fundamental findings. To this end, we conducted a meta-synthesis of qualitative research on racism in Latin America with emphasis on indigenous peoples, searching the Scielo database for studies published between 2018-2023 on racism, following the PRISMA framework and CASP criteria for qualitative research. From 1,131 studies identified, we selected 12 that met the established criteria. We characterised the qualitative studies into four principal categories: Social and discursive representations of indigeneity, Intercultural educational experiences within indigenous peoples' contexts, Academic inclusion of indigenous students in higher education, and Relational dynamics and intersectionality in indigenous experience. We conclude that the persistence of racism as a structural phenomenon embedded in institutions and hegemonic discourses demonstrates considerable depth, although it is confronted through everyday practices, where research policies sensitive to the perspectives and particularities of different indigenous peoples is fundamental, with qualitative methods proving pertinent in addressing such challenges.

Keywords: racism, indigenous peoples, qualitative research, meta-synthesis

==== o =====

Racismo contra povos indígenas na América Latina: uma metassíntese

RESUMO

Este artigo examina o panorama atual da pesquisa qualitativa sobre racismo contra povos indígenas na América Latina, desenvolvida principalmente a partir das ciências sociais e humanas. O racismo na América Latina tem raízes históricas, e o progresso nas ciências sociais exige pesquisa qualitativa sistemática que aborde métodos, técnicas analíticas e descobertas fundamentais. Para tanto, conduzimos uma metassíntese da pesquisa qualitativa sobre racismo na América Latina, com ênfase em povos indígenas. Buscamos na base de dados Scielo estudos sobre racismo publicados entre 2018 e 2023, seguindo o modelo PRISMA e os critérios CASP para pesquisa qualitativa. De 1.131 estudos identificados, selecionamos 12 que atenderam aos critérios estabelecidos. Caracterizamos os estudos qualitativos em quatro categorias principais: Representações sociais e discursivas de povos indígenas, Experiências educacionais interculturais em contextos indígenas, Inclusão acadêmica de estudantes indígenas no ensino superior e Dinâmicas relacionais e interseccionalidade na experiência indígena. Concluimos que a persistência do racismo como fenômeno estrutural enraizado em instituições e discursos hegemônicos é profunda, embora seja abordada por meio de práticas cotidianas. Políticas de pesquisa sensíveis às perspectivas e particularidades dos diferentes povos indígenas são essenciais, e métodos qualitativos são relevantes para enfrentar esses desafios.

Palavras-chave: racismo, povos indígenas, pesquisa qualitativa, metassíntese

==== o =====

INTRODUCCIÓN

El racismo en Latinoamérica tiene sus raíces en los procesos de colonización, cuando colonos europeos como españoles y portugueses sometieron a los pueblos originarios mediante prácticas de violencia sistemática que incluyeron el exterminio, la esclavización, el despojo territorial y epistémico, y la exclusión social, evidenciando que la colonización implicaba la destrucción de las estructuras sociales de pueblos originarios, en lo que puede denominarse un genocidio cultural o etnocidio (Espinosa, 2007).

El racismo persiste como problema estructural irresuelto. Constituye un entramado de prácticas, costumbres y esquemas de pensamiento profundamente arraigados en la estructura social cotidiana, inferiorizando a determinados grupos, instalando prácticas y

saberes hegemónicos que buscan imponer relaciones de subordinación en los grupos racializados (Fanon, 1973, 2007; Grosfoguel, 2011, 2012, 2013).

Actualmente, para profundizar en la comprensión de este fenómeno, necesitamos generar y compartir conocimiento mediante estudios que prioricen las voces directas de las personas afectadas y analicen las prácticas de construcción social de la realidad. Estos estudios nos permiten entender cómo el racismo afecta específicamente a diversos pueblos originarios y se manifiesta en diferentes contextos sociales. Desde las ciencias sociales y humanidades, buscamos contribuir a la formación profesional y al diseño de políticas públicas sobre esta problemática, promoviendo la sensibilización, además de identificar metodologías y hallazgos provenientes de la investigación cualitativa en este campo.

Por lo anterior, analizamos las aproximaciones metodológicas y los principales descubrimientos de estos estudios. Partiendo de investigaciones que buscan comprender los significados personales, las dinámicas relacionales, las experiencias vividas y las prácticas institucionales, para evidenciar sus implicaciones respecto al racismo. Se trata de estudios diseñados con estos propósitos específicos, cuyos resultados analizamos para presentarlos a la comunidad científica.

Reconociendo que el racismo abarca múltiples dimensiones, incluido el racismo epistémico reproducido en contextos académicos (Grosfoguel, 2011, 2013), también podemos identificar su funcionamiento en otros escenarios, en tanto determinante social de la salud, como en la salud de niños y adolescentes (Trent et al., 2019), lo que va a evidenciar su alcance en diversos ámbitos de la vida social.

En este sentido, inclusive la Organización Panamericana de la Salud (s.f.) visibiliza cómo factores como la etnicidad, la migración y el territorio estructuran profundamente las condiciones de vida de pueblos originarios. En particular, se ha observado que en pueblos originarios se incrementa la vulnerabilidad frente a enfermedades y riesgos sociales (Medina-Gómez y Medina-Villegas, 2024), con las dificultades de la sistemática invisibilización institucional de las poblaciones señaladas, lo que impide el diseño de políticas públicas adecuadas y culturalmente pertinentes (Acevedo De La Harpe y Jaramillo-Brun, 2024).

En este mismo plano, Sharma et al. (2024) advierten que la salud de pueblos originarios ha sido interpretada frecuentemente desde una perspectiva de déficit, priorizando los aspectos negativos por sobre los logros y fortalezas comunitarias. Esta visión ha sido ampliamente cuestionada, ya que las concepciones indígenas de salud y bienestar difieren radicalmente del enfoque biomédico occidental. Mientras este último tiende a definir la salud como la ausencia de enfermedad, las cosmovisiones indígenas la entienden de forma holística, integrando dimensiones físicas, mentales, espirituales, comunitarias y ecológicas.

En general, los estudios empíricos sobre racismo se han enfocado en su medición cuantitativa (Blanton y Jaccard, 2008; Gibbons et al., 2012; Kaholokula et al., 2012; Kawakami, et al., 2009; Navas, 1998; Sanchez et al., 2017), centrándose algunos en actitudes y procesos perceptivos internos. Si bien estos aportan información valiosa, no logran profundizar en la experiencia vivida ni en los mecanismos específicos de construcción social del racismo, desde la perspectiva de los grupos afectados o desde su articulación discursiva. Por tanto, resultan insuficientes para generar conocimiento que aborde la complejidad del fenómeno, mientras que los estudios cualitativos ofrecen una oportunidad significativa para llenar este vacío, contribuyendo a construir respuestas más integrales sobre el racismo hacia pueblos originarios en el contexto señalado.

El racismo, representa una fuerte amenaza para pueblos originarios, atendiendo de que a nivel global, se ha documentado el auge de movimientos de extrema derecha, que a su vez normalizan y extienden distintas formas de expresiones y acciones racistas hacia grupos histórica y sistemáticamente excluidos como los indicados. Los Estados han desempeñado

un papel central en este proceso, implementando políticas anti-migratorias con severas restricciones hacia grupos racializados, deportaciones masivas, asociación de ciertos inmigrantes con el crimen organizado y problemas sociales, y otras atribuciones que han fomentado el resentimiento poblacional hacia personas migrantes o diferentes culturalmente (Bonikowski, 2017; Kapelner, 2024). Lo señalado, lejos de constituir una revisión exhaustiva sobre el rol estatal en prácticas racistas, pretende únicamente evidenciar la continuidad del racismo en la época actual, incluso en naciones occidentales que se autodefinen como defensoras de la libertad, igualdad y democracia.

Estos fenómenos, impulsados principalmente por sectores políticos conservadores, particularmente vinculados a movimientos populistas, requieren especial atención y han motivado numerosos estudios que revelan cómo ponen en riesgo principios fundamentales de la convivencia social y el respeto a los derechos humanos (Ahmed y Pisoiu, 2021; Balibar y Wallerstein, 1991; Cortés, 2021; Gillespie, 2021; Robinson y Gadd 2016; Valasik & Reid, 2023).

En consecuencia, abordar el fenómeno del racismo más aún con la consideración recientemente destacada, es altamente relevante, porque además de la importancia de evaluarlo y medirlo, resulta fundamental comprender las dinámicas intra e intergrupales y examinar cómo se construye conocimiento al respecto en la actualidad. En el contexto latinoamericano, este fenómeno se entrelaza con otros acontecimientos cada vez más frecuentes, como las crisis asociadas a desastres, siendo especialmente significativo destacar que, aunque los desastres afectan a toda la sociedad en su conjunto, su impacto es diferenciado, existiendo grupos racializados que, por los factores previamente mencionados, experimentan mayor situación de vulnerabilidad ante dichos acontecimientos (Lykes y Scheib, 2016; Gantus-Oliveira, 2024).

En este sentido, una revisión sistemática a partir de una metasíntesis en torno a estudios sobre el racismo hacia pueblos originarios, permite conocer el estado actual de los métodos cualitativos empleados en la investigación sobre este tema, las técnicas de recolección de información, estrategias analíticas, poblaciones estudiadas y principales hallazgos publicados, así como temas emergentes, proporcionando una visión más integral y actualizada sobre el estudio del racismo en el contexto latinoamericano.

Por lo planteado, este estudio busca examinar el estado actual de la investigación cualitativa en Latinoamérica sobre racismo hacia pueblos originarios, con el propósito de integrar y expandir el conocimiento disponible, tanto en lo referente a métodos de investigación utilizados en el área, como a la comprensión teórica del racismo, para contribuir a la formación disciplinar en ciencias sociales y humanidades, y al diseño de políticas públicas orientadas a abordar efectivamente el racismo.

MÉTODO

Diseño

Esta metasíntesis integra y analiza investigaciones cualitativas publicadas para generar nuevos conocimientos. Buscamos revalorizar los estudios cualitativos, que frecuentemente reciben menor visibilidad o reconocimiento académico frente a otros enfoques metodológicos (Sandelowski y Barroso, 2007). Dada la complejidad multidimensional del racismo, necesitamos abordarlo desde diversas perspectivas y comprender sus manifestaciones específicas. Esto resulta fundamental considerando la multiplicidad de aproximaciones teóricas, métodos, poblaciones, contextos y equipos de investigación que estudian este fenómeno. Por tanto, requerimos integrar esta diversidad de información sin simplificarla excesivamente, garantizando que ningún estudio individual predomine sobre los demás (Bilbao-Nieva, 2021). Mediante esta metasíntesis (Thorne, 2017) podemos

desarrollar una comprensión más completa del racismo, respetando las particularidades de las realidades exploradas.

Estrategia de búsqueda y selección

Esta revisión se centró exclusivamente en estudios cualitativos sobre racismo en pueblos originarios, excluyendo enfoques mixtos, cuantitativos, ensayos, reflexiones, revisiones y estudios enfocados en población no indígena. Seguimos el modelo PRISMA para estructurar la búsqueda y selección (Moher et al., 2009). Incluimos artículos completos publicados entre 2018 y 2023, utilizando la base de datos "Scielo". Buscamos los términos "racismo" y "racista" en inglés, español y portugués, tanto en singular como en plural. Los estudios debían abordar el racismo en Latinoamérica, priorizando aquellos del ámbito de las ciencias sociales y humanidades. La búsqueda inicial identificó 1131 estudios. Primero los evaluamos según título, resumen, metodología y enfoque en pueblos originarios. Posteriormente aplicamos los criterios de inclusión, eliminamos duplicados, estudios no cualitativos y aquellos que no cumplían con los criterios establecidos. Finalmente, aplicamos los criterios CASP (Critical Appraisal Skills Programme, 2018), y seleccionamos 12 artículos de investigación cualitativa para esta metasíntesis (Figura 1).

Apreciación de la calidad

En esta fase realizamos una lectura exhaustiva de los artículos seleccionados. Identificamos y evaluamos aspectos metodológicos relevantes utilizando los criterios CASP (Critical Appraisal Skills Programme, 2018). Este método examina el rigor de los estudios según estándares de calidad específicos para investigación cualitativa. Nos concentramos en revisar las estrategias y técnicas metodológicas empleadas, el proceso analítico declarado, e identificar patrones recurrentes y contribuciones significativas de la investigación cualitativa sobre racismo hacia pueblos originarios en Latinoamérica.

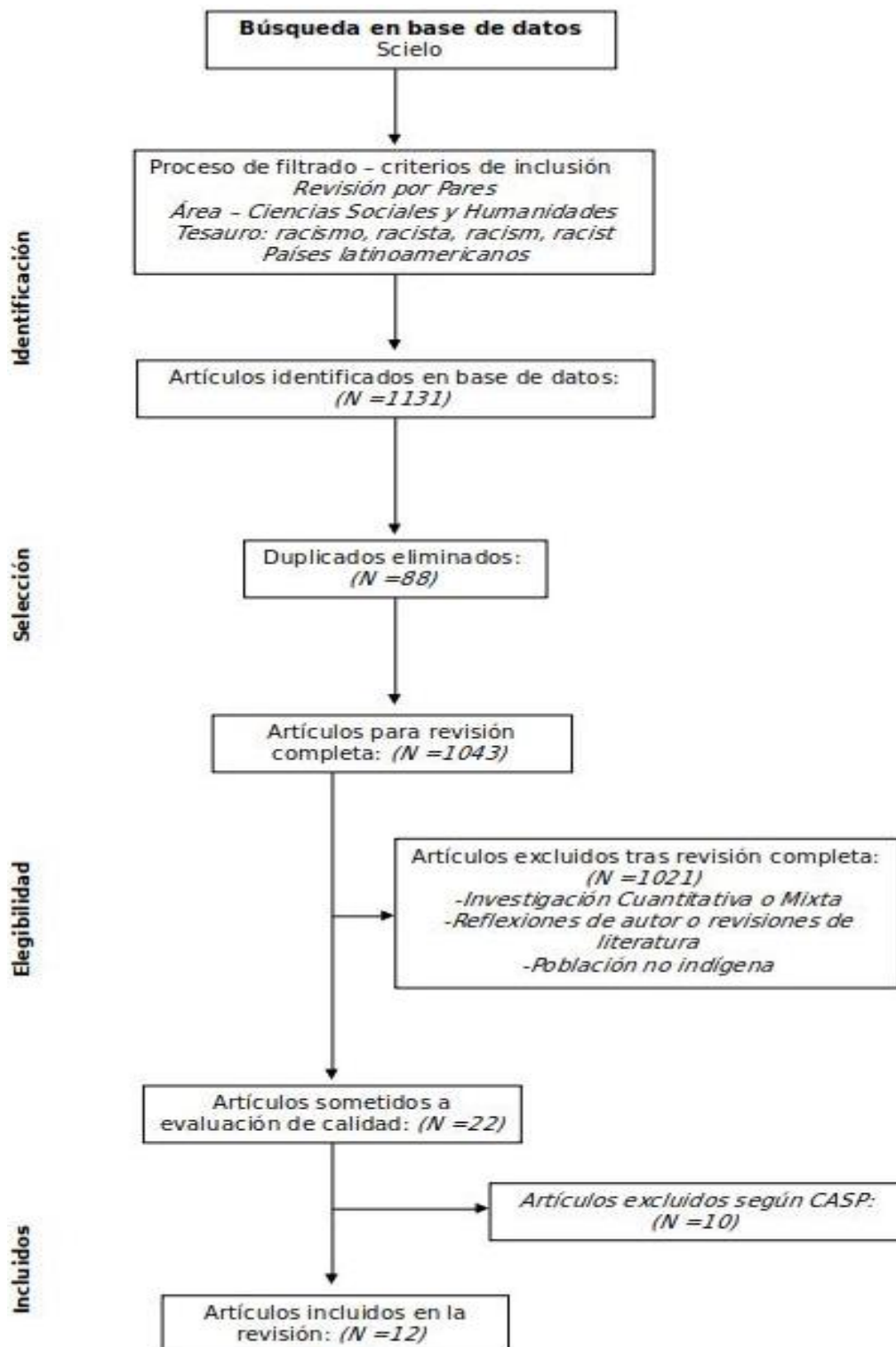


Figura 1. Fases del screening

Estrategia analítica

Este proceso siguió múltiples etapas basadas en la síntesis temática (Thomas y Harden, 2008). Inicialmente, codificamos los textos para desarrollar temas descriptivos, y posteriormente elaboramos temas analíticos. Organizamos los artículos según su contenido descriptivo, lo que facilitó la construcción de temas analíticos necesarios para comprender el racismo como fenómeno. Adicionalmente, enriquecimos el análisis mediante triangulación, elaboración de notas y memorandos sobre cada artículo, incorporando observaciones e interpretaciones que potenciaron la organización y el análisis (Saldaña, 2016).

RESULTADOS

A continuación presentamos los principales hallazgos de esta metasíntesis, cuyo objetivo es examinar el estado actual de la investigación cualitativa en Latinoamérica sobre racismo hacia pueblos originarios. Hemos identificado que los estudios analizados pueden clasificarse en investigaciones en torno a categorías de Representaciones sociales y discursivas sobre lo indígena, Experiencias educativas interculturales en contextos de pueblos originarios, Inclusión académica de estudiantes de pueblos originarios en educación superior y Dinámicas relacionales e Interseccionalidad en la experiencia indígena, puntos que desarrollaremos en este apartado.

A nivel descriptivo, los estudios analizados sobre racismo hacia pueblos originarios (Tabla 1) provenían de Chile (41.7%), Brasil (16.7%), Colombia (16.7%), México (16.7%) y Perú (8.3%). De los escasos estudios que especifican el tipo de muestreo, se distribuyen principalmente entre muestreo intencionado y por conveniencia. La técnica de recolección de información más utilizada es la investigación documental y la entrevista, mientras el análisis de contenido predomina como técnica analítica.

Tabla 1.
Estudios sobre racismo hacia pueblos originarios incluidos en la revisión

Autoría	País	Categoría	Muestreo Declarado	Fuente	Técnica de Producción	Técnica de Análisis
Arias-Ortega, K. (2020).	Chile	Experiencias educativas interculturales en contextos de pueblos originarios	Sin información	3 participantes	-Entrevista	-Teoría fundamentada
Arias-Ortega, K. (2022).	Chile	Experiencias educativas interculturales en contextos de pueblos originarios	Sin información	6 participantes	-Entrevista	-Teoría fundamentada - Análisis de contenido
Bermejo, S., Maquera, Y., & Bermejo, L. (2020).	Perú	Experiencias educativas interculturales en contextos de pueblos originarios	Sin información	Participantes Documentos	-Entrevista Investigación documental	- Análisis de contenido
da Silva, M., & da Silva, S. (2023).	Brasil	Dinámicas relacionales e Interseccionalidad en la experiencia indígena	Sin información	Documentos	-Investigación documental	-Semiótica discursiva
Gallegos, G. (2022).	México	Representaciones sociales y discursivas sobre lo indígena	Sin información	Documentos	-Investigación documental	-Análisis crítico del discurso
García, É., &	Colombia	Representaciones	Sin	Documentos	-Investigación	-Análisis crítico

Hurtado, D. (2023).		sociales y discursivas sobre lo indígena	información		documental	del discurso
Guerrero, J., & Soler, S. (2020).	Colombia	Representaciones sociales y discursivas sobre lo indígena	Sin información	Documentos	-Investigación documental	-Análisis crítico del discurso
Molina-Rodríguez, N. (2020).	México	Dinámicas relacionales e Interseccionalidad en la experiencia indígena	Sin información	7 participantes	-Entrevista Observación	-Análisis inductivo
Ortiz-Velosa, E., Riquelme-Mella, E., & Gutiérrez-Saldívar, X. (2022).	Chile	Inclusión académica de estudiantes de pueblos originarios en educación superior	Intencionado	12 participantes	-Entrevista	-Análisis por condensación
Quintriqueo, S., Arias-Ortega, K., Muñoz, G., Saez, D., & Morales, K. (2022).	Chile	Experiencias educativas interculturales en contextos de pueblos originarios	Intencionado	6 participantes	-Observación	-Análisis de contenido
Veras, R., Passos, V., Prates, M., Amorim, M., & Fernandes, S. (2022).	Brasil	Inclusión académica de estudiantes de pueblos originarios en educación superior	Sin información	Documentos	-Investigación documental	-Análisis de similitud
Wyss, A., Pacheco, J., & Arias-Ortega, K. (2021).	Chile	Experiencias educativas interculturales en contextos de pueblos originarios	Conveniencia	25 participantes	-Entrevista grupal -Dibujos	-Teoría fundamentada - Análisis de contenido

En Chile, el racismo explorado se distribuye en estudios sobre experiencias educativas interculturales en contextos de pueblos originarios (Arias-Ortega, 2020, 2022; Quintriqueo et al., 2022; Wyss et al., 2021), y sobre inclusión académica de estudiantes de pueblos originarios en educación superior (Ortiz-Velosa et al., 2022), a partir de participantes Mapuche.

En los estudios identificados de Brasil, encontramos investigaciones vinculadas a procesos de educación superior a partir de fuentes documentales formativas (Veras et al., 2022), y a dinámicas relacionales e interseccionalidad en la experiencia indígena, similar al caso de México (da Silva y da Silva, 2023; Molina-Rodríguez, 2020). En México, la información proviene de observación y entrevistas a participantes Náhuatl.

Asimismo, en México y Colombia se analizan representaciones sociales y discursivas sobre lo indígena (Gallegos, 2022; García y Hurtado, 2023; Guerrero y Soler, 2020) mediante fuentes documentales y análisis crítico del discurso.

Finalmente, en Perú también se exploran experiencias educativas interculturales en contextos de pueblos originarios (Bermejo et al., 2020), en este caso con participantes Aimara y fuentes documentales.

Los estudios fueron agrupados en cuatro categorías asignadas tras el análisis, como indicamos al inicio de este apartado. Cabe destacar que algunos estudios podrían corresponder a múltiples categorías, pero para facilitar la organización y comprensión, realizamos la clasificación según el enfoque principal que hemos enfatizado.

Representaciones sociales y discursivas sobre lo indígena

Al analizar el racismo, un aspecto destacable es cómo las estructuras sociales, medios de comunicación y discursos oficiales construyen, reproducen y perpetúan determinadas imágenes y estereotipos sobre las personas de pueblos originarios, generalmente desde una perspectiva colonizadora (Gallegos, 2022; García & Hurtado, 2023; Guerrero & Soler, 2020). Específicamente, se examina cómo los discursos hegemónicos de prensa, radio y autoridades políticas invisibilizan parcialmente las acciones indígenas o las representan negativamente, analizando la caracterización de personas de pueblos originarios en el discurso periodístico mediante mecanismos como invisibilización, discriminación, infantilización y folclorización. También se estudia cómo la legislación educativa emplea estrategias discursivas para representar negativamente a miembros de pueblos originarios mediante términos como "indios" o "tribus salvajes".

Experiencias educativas interculturales en contextos de pueblos originarios

Los estudios sobre experiencias educativas interculturales (Arias-Ortega, 2020, 2022; Bermejo et al., 2020; Quintriqueo et al., 2022; Wyss et al., 2021), generalmente abordan las interacciones, tensiones y desafíos en la implementación de modelos educativos interculturales bilingües (EIB) en comunidades de pueblos originarios, analizando las relaciones entre profesores mentores, educadores tradicionales y estudiantes, considerando las tensiones epistemológicas subyacentes. Por ejemplo, se exploran las percepciones estudiantiles sobre la EIB o cómo la EIB para los aimaras en Perú funciona como un programa limitado a aspectos lingüísticos y culturales. También se identifica la percepción negativa de algunos profesores mentores hacia la EIB como política impuesta.

Inclusión académica de estudiantes de pueblos originarios en educación superior

Los estudios en esta categoría analizan experiencias del fenómeno en contextos formativos (Ortiz-Velosa et al., 2022; Veras et al., 2022), centrándose en experiencias, desafíos y procesos de adaptación que experimentan los estudiantes de pueblos originarios en entornos universitarios, examinando factores identitarios, discriminación y estrategias de resiliencia. Por ejemplo, se analizan experiencias académicas y socioafectivas de estudiantes mapuches en la universidad, identificando la relevancia de la identidad social en el desarrollo de estrategias para afrontar situaciones de tensión. También se examina la escasa incorporación de contenidos étnico-raciales en los programas universitarios y componentes curriculares que abordan esta temática.

Dinámicas relacionales e Interseccionalidad en la experiencia indígena

Los estudios en esta categoría analizan modalidades de interacción, distanciamiento y acercamiento entre diferentes grupos culturales, explorando los procesos de construcción de la alteridad desde dimensiones filosóficas, sociales y comunicativas. También se aborda cómo múltiples factores de discriminación (género, etnia, clase social) se entrelazan y afectan específicamente a las participantes de pueblos originarios mujeres, generando experiencias particulares de opresión y resistencia que se documentan y analizan (da Silva y da Silva, 2023; Molina-Rodríguez, 2020). En este sentido, por una parte se exploran relaciones intergrupales como procesos conflictivos, y por otra se analiza particularmente la identidad indígena migrante en el contexto de un sistema capitalista y patriarcal, demostrando cómo las discriminaciones por ser mujer, indígena y empobrecida convergen limitando oportunidades de desarrollo, mientras utilizan la educación y el trabajo como estrategias de resistencia.

Conforme a los antecedentes presentados y según los resultados de las investigaciones cualitativas sobre racismo hacia pueblos originarios en Latinoamérica, podemos reconocer que este fenómeno se aborda desde múltiples perspectivas y en diversos contextos, evidenciando su naturaleza sistémica y estructural, así como sus variadas manifestaciones

sociales. Cada categoría contribuye a visibilizar un ángulo específico del estudio del racismo, como también las formas de afrontamiento, mostrando tanto sus implicaciones como las dinámicas de resistencia y transformación.

DISCUSIÓN

En Latinoamérica existen diversas experiencias asociadas al racismo, y los estudios integrados en esta metasíntesis representan una parte de la literatura disponible. Consideramos que la revisión de los estudios cualitativos presentados se alinea con la identificación y comprensión que realizan los equipos de investigación sobre el racismo y sus manifestaciones en pueblos originarios, así como las estrategias para afrontarlo. Destacamos algunos aspectos relevantes que emergen de esta revisión.

Primero, resulta significativo que gran parte de los estudios seleccionados trabajaran con fuentes en entornos formativos o educativos, sin plantear discursivamente en los hallazgos, alguna referencia directa al impacto del desastre de la pandemia en las respectivas comunidades, desastre que ha afectado diversas esferas sociales, particularmente porque la evidencia muestra su impacto diferenciado, especialmente en los grupos racializados que se encuentran en una situación de mayor vulnerabilidad (Lykes y Scheib, 2016; Gantus-Oliveira, 2024). Esta observación tiene lugar por nuestro interés situado desde una aproximación discursiva y construccionista, interesada en fenómenos y dinámicas en que el discurso interpela al poder y la realidad que se construye (Foucault, 2002, 2008; Gergen, 1996), y en este marco, identificar, explorar o problematizar la forma en que dicho acontecimiento pudo haber intervenido en la experiencia o vivencias en contextos educativos, podría entregar herramientas comprensivas adicionales.

Segundo, aunque se exploran diversas experiencias, reconociendo vivencias de participantes de los pueblos Mapuche, Aymara y Náhuat (Arias-Ortega, 2020, 2022; Bermejo et al., 2020; Molina-Rodríguez, 2020; Ortiz-Velosa et al., 2022; Quintriqueo et al., 2022; Wyss et al., 2021), respecto al racismo y sus manifestaciones, esto podría indicar que existe una amplia gama de relatos aún silenciados, ya sea por limitaciones en el acceso a fuentes por diversos motivos, por las posibilidades que han tenido quienes diseñan investigación, o bien por las investigaciones que reciben financiamiento, entre otros. Aquí identificamos una oportunidad significativa respecto de políticas de investigación, en base a establecer una estructura independiente, autónoma y con autodeterminación, a modo de incrementar los estudios cualitativos diseñados y desarrollados por miembros de pueblos originarios, extensible a diversos pueblos originarios, para continuar explorando y comprendiendo el fenómeno en contextos no abordados, considerando que el rigor y posicionamiento de las investigaciones constituyen aspectos fundamentales para la toma de decisiones con potencial impacto en la realidad sociopolítica de nuestras sociedades.

Tercero, en términos generales, los hallazgos evidencian cómo el discurso dominante colonial permanece incrustado en la estructura social mediante diversas estrategias de reproducción (Gallegos, 2022; García y Hurtado, 2023; Guerrero y Soler, 2020), proyectando el racismo hacia múltiples ámbitos sociales, como se ha documentado en contextos formativos o educacionales (Arias-Ortega, 2020, 2022; Bermejo et al., 2020), revelando una de las numerosas barreras y formas de marginación que se experimentan en pueblos originarios, adicionales a las identificadas en el ámbito de la salud (Trent et al., 2019).

Cuarto, esta metasíntesis identificó que un cuarto de los estudios especifica explícitamente el tipo de muestreo empleado en su diseño metodológico, representando una oportunidad para que futuras investigaciones consideren este aspecto. Asimismo, encontramos un predominio del uso de fuentes documentales en la construcción del discurso racista, como también el uso de entrevistas para establecer diálogos en contextos de confianza con los participantes. También reconocemos las oportunidades y riqueza que ofrece la

heterogeneidad en las estrategias de análisis de información utilizadas en los respectivos estudios, permitiendo mostrar un repertorio de aproximaciones con potencial para enriquecer la discusión y comprensión del racismo.

Finalmente, nuestra revisión presenta limitaciones, en términos de que su foco se centra exclusivamente en estudios cualitativos que abordan el racismo hacia pueblos originarios de comunidades específicas, por lo que no abordamos en este estudio el racismo hacia otras poblaciones, ni tampoco logramos advertir otras realidades, sean culturales o territoriales, lo que podría nutrir futuras investigaciones. En perspectiva, las futuras investigaciones cualitativas podrían desarrollarse en diversas regiones de Latinoamérica, promoviendo la articulación tanto de equipos de investigación integrados por miembros de pueblos originarios, como su incidencia en políticas públicas en esta área, atendiendo a las particularidades en que el fenómeno del racismo es experimentado, a partir del aporte del rigor metodológico característico de las investigaciones en el campo cualitativo, que aporta en la profundización comprensiva de fenómenos complejos.

LIMITACIONES DEL ESTUDIO

Este estudio, aunque exhaustivo en su enfoque de metasíntesis, se ve limitado por la extracción exclusiva de la base de datos Scielo. Si bien Scielo es una fuente rica para la investigación latinoamericana, la omisión de otras bases de datos académicas (como Web of Science, Scopus, o bases de datos regionales específicas) podría haber dejado fuera estudios relevantes, afectando la exhaustividad del corpus de investigación y, por ende, la amplitud de las conclusiones. Además, la restricción temporal a publicaciones entre 2018 y 2023 si bien asegura la actualidad de la investigación, excluye trabajos anteriores que pudieron haber sentado bases teóricas o empíricas significativas para la comprensión del racismo hacia pueblos originarios. Por último, la naturaleza de la metasíntesis, al integrar hallazgos de diversos estudios cualitativos, implica una interpretación y síntesis de resultados ya mediados por los investigadores originales, lo que puede introducir un nivel de subjetividad inherente al proceso de agregación de conocimientos.

ESTUDIOS FUTUROS

Para futuras investigaciones, sugerimos expandir la búsqueda bibliográfica a múltiples bases de datos académicas internacionales y regionales, lo que permitiría una cobertura más amplia y una visión más completa del panorama investigativo. Sería valioso incluir estudios con un rango temporal más extenso para analizar la evolución de las perspectivas y hallazgos a lo largo del tiempo. Asimismo, se podría considerar la incorporación de metodologías mixtas en futuras metasíntesis, integrando hallazgos cuantitativos que complementen la comprensión de la prevalencia y el impacto del racismo. Finalmente, recomendamos que investigaciones futuras se centren en estudios de caso específicos o en la co-construcción de conocimiento con comunidades originarias, lo que podría ofrecer una comprensión más profunda y contextualizada de las dinámicas del racismo y de las estrategias de resistencia y resiliencia.

RECONOCIMIENTOS

Agradecemos sinceramente el invaluable apoyo de la Agencia Nacional de Investigación y Desarrollo de Chile (ANID), cuyo financiamiento fue fundamental para la realización de esta investigación. Extendemos nuestro reconocimiento a los dedicados docentes del Departamento de Ciencias Sociales de la Universidad del Bío-Bío, cuya experiencia y guía enriquecieron significativamente este proyecto. Un agradecimiento especial a la School of Psychology, The University of Queensland, y a la Facultad de Educación y Ciencias Sociales de la Universidad Andrés Bello, por su apoyo institucional y por fomentar un ambiente propicio para el desarrollo de la investigación. Finalmente, expresamos nuestra gratitud a

todas las instituciones y personas que, directa o indirectamente, contribuyeron a la concreción de este trabajo.

CONTRIBUCIÓN DE AUTORES:

Pablo Alcota: Conceptualización; metodología; redacción - borrador original; redacción - revisión y edición.

Daniela Rebolledo-Huenuil: Conceptualización; metodología; redacción - revisión y edición.

- Este estudio fue financiado por la Agencia Nacional de Investigación y Desarrollo de Chile - Beca de Postdoctorado en el Extranjero ID 74220034 del autor principal.
- Los autores no tienen ningún conflicto de intereses que revelar.

CONCLUSIÓN

Esta metasíntesis de investigaciones cualitativas sobre racismo hacia pueblos originarios en Latinoamérica identifica cuatro categorías fundamentales que estructuran este fenómeno: Representaciones sociales y discursivas, Experiencias educativas interculturales, Inclusión académica en educación superior, y Dinámicas relacionales e interseccionalidad. Los hallazgos revelan la persistencia del racismo como fenómeno estructural arraigado en instituciones y discursos hegemónicos, con raíces en procesos históricos coloniales que se reproducen mediante mecanismos como la invisibilización y folclorización de identidades de pueblos originarios.

Destaca la prevalencia de investigaciones en contextos educativos, que funcionan tanto como espacios de reproducción del racismo como potenciales entornos de transformación social. Metodológicamente, identificamos oportunidades de mejora en la explicitación de estrategias de muestreo y precisión en el proceso analítico, así como importantes vacíos en la representación de experiencias de diversos pueblos originarios y en contextos no educativos.

Proponemos avanzar hacia una política que incentive investigaciones que incorporen activamente a miembros de distintos pueblos originarios como diseñadores e investigadores y co-creadores de conocimiento, a partir de una estructura independiente, autónoma y con autodeterminación, promoviendo abordajes con agencia, que potencie la incidencia política de estos estudios en el diseño de políticas públicas orientadas a combatir el racismo estructural en Latinoamérica, fortaleciendo la autonomía y capacidad de incidencia de pueblos originarios. Solo así será posible construir una ciencia social crítica, situada y comprometida con la justicia epistémica y social en Latinoamérica.

REFERENCIAS

- Acevedo De La Harpe, C., & Jaramillo-Brun, N. (2024). Calidad de datos en el sistema de salud en Chile: Una deuda pendiente con la población indígena y migrante en Chile. *Revista Médica de Chile*, 152(11), 1130–1137. <https://doi.org/10.4067/S0034-98872024001101130>
- Ahmed, R., & Psoiu, D. (2021). Uniting the far right: how the far-right extremist, New Right, and populist frames overlap on Twitter – a German case study. *European Societies*, 23(2), 232-254. DOI: 10.1080/14616696.2020.1818112
- Arias-Ortega, K. (2020). Relación pedagógica en la educación intercultural: una aproximación desde los profesores mentores en La Araucanía. *Educação e Pesquisa*, 46, e229579. http://www.scielo.br/scielo.php?script=sci_arttext&pid=S1517-97022020000100560&lang=es

- Arias-Ortega, K. (2022). Voces de educadores tradicionales mapuches sobre la educación intercultural en la Araucanía, Chile. *Diálogo andino*, (67), 31-41. http://www.scielo.cl/scielo.php?script=sci_arttext&pid=S0719-26812022000100031&lang=es
- Balibar, E., & Wallerstein, I. M. (1991). *Race, Nation, Class: Ambiguous Identities*. London: Verso.
- Bermejo, S., Maquera, Y., & Bermejo, L. (2020). Procesos de educación intercultural y autosegregación indígena en los aimaras de Puno, Perú. *Revista Historia de la Educación Latinoamericana*, 22(34), 19-43. http://www.scielo.org.co/scielo.php?script=sci_arttext&pid=S0122-72382020000100019&lang=es
- Bilbao-Nieva, M. (2021). Contextualized perspectives of well-being for adolescent girls: a qualitative metasynthesis. *International Journal of Qualitative Studies on Health and Well-being*, 16(1), DOI: 10.1080/17482631.2021.1940766
- Blanton, H., & Jaccard, J. (2008). Unconscious racism: A concept in pursuit of a measure. *Annual Review of Sociology*, 34, 277-297. <https://doi.org/10.1146/annurev.soc.33.040406.131632>
- Bonikowski, B. (2017). Ethno-nationalist populism and the mobilization of collective resentment. *British Journal of Sociology*, 68, 181-213. <https://doi.org/10.1111/1468-4446.12325>
- Cortés, J. (2021). *¿Patria o caos? El archipiélago del posfascismo y la nueva derecha en Chile*. Chile: Editorial Tempestades.
- Critical Appraisal Skills Programme. (2018). CASP qualitative checklist. <https://casp-uk.net/wp-content/uploads/2018/01/CASP-Qualitative-Checklist-2018.pdf>
- da Silva, M., & da Silva, S. (2023). O convívio polêmico em meio à pandemia de Covid-19 - um olhar semiótico discursivo sobre as relações do si com o outro. *Gragoatá, Niterói*, 28(62), e58331. http://www.scielo.br/scielo.php?script=sci_arttext&pid=S2358-41142023000300506&lang=es
- Espinosa, M. (2007). Ese indiscreto asunto de la violencia. Modernidad, colonialidad y genocidio en Colombia. En S. Castro-Gómez y R. Grosfoguel (comp.) *El giro decolonial: reflexiones para una diversidad epistémica más allá del capitalismo global* (pp. 267-287). Colombia: Siglo del Hombre Editores.
- Fanon, F. (1973). *Piel negra, máscaras blancas*. Buenos Aires: Editorial Abraxas.
- Fanon, F. (2007). *Los condenados de la tierra*. Buenos Aires: Fondo de Cultura Económica.
- Foucault, M. (2002). *La arqueología del saber*. Argentina: Siglo XXI editores.
- Foucault, M. (2008). *El orden del discurso*. Argentina: Tusquets Editores
- Gallegos, G. (2022). Análisis del discurso periodístico sobre población indígena: el caso de Nuevo León, México. *Perspectivas de la comunicación*, 15(2), 31-57. http://www.scielo.cl/scielo.php?script=sci_arttext&pid=S0718-48672022000200031&lang=es
- Gantus-Oliveira, T. (2024). Vulnerabilidade de gênero e raça e os desastres sicionaturais. *Revista Estudos Feministas, Florianópolis*, 32(1), e92823. doi:10.1590/1806-9584-2024v32n192823
- García, É., & Hurtado, D. (2023). Representaciones sociales del racismo sobre la comunidad indígena misak en Colombia y su protesta social. *Forma y Función*, 36(1), e7561.

http://www.scielo.org.co/scielo.php?script=sci_arttext&pid=S0120-338X2023000100005&lang=es

- Gergen, K. (1996). *Realidades y Relaciones: aproximaciones a la construcción social*. Barcelona: Paidós
- Gibbons, F. X., O'Hara, R. E., Stock, M. L., Gerrard, M., Weng, C., & Wills, T. A. (2012). The erosive effects of racism: Reduced self-control mediates the relation between perceived racial discrimination and substance use in African American adolescents. *Journal of Personality and Social Psychology*, 102, 1089-1104. doi:10.1037/a0027404
- Gillespie, L. (2021). *The psychosocial imaginaries of defence nationalism. Far-Right extremism in Australia and the UK*. Switzerland: Palgrave Macmillan.
- Grosfoguel, R. (2011). Racismo epistémico, islamofobia epistémica y ciencias sociales coloniales. *Tabula Rasa*, 14, 341-355. <https://doi.org/10.25058/20112742.431>
- Grosfoguel, R. (2012). El concepto de "racismo" en Michel Foucault y Frantz Fanon: ¿Teorizar desde la zona del ser o desde la zona del no-ser?. *Tabula Rasa*, 16, 79-102. http://www.scielo.org.co/scielo.php?script=sci_arttext&pid=S1794-24892012000100006&lng=en&tlng=es.
- Grosfoguel, R. (2013). Racismo/sexismo epistémico, universidades occidentalizadas y los cuatro genocidios/epistemicidios del lago siglo XVI. *Tabula rasa*, 19, 31-58. <https://doi.org/10.25058/20112742.153>
- Guerrero, J., & Soler, S. (2020). Representación de los indígenas en las leyes generales de educación de Colombia. *Folios*, (52), 71-86. http://www.scielo.org.co/scielo.php?script=sci_arttext&pid=S0123-48702020000200071&lang=es
- Kaholokula, J., Grandinetti, A., Keller, S., Nacapoy, A. H., Kingi, T., & Mau, M. K. (2012). Association between perceived racism and physiological stress indices in native Hawaiians. *Journal of Behavioral Medicine*, 35, 27-37. doi: 10.1007/s10865-011-9330-z
- Kapelner, Z. (2024). Anti-immigrant backlash: the Democratic Dilemma for immigration policy. *Comparative Migration Studies*, 12(12). <https://doi.org/10.1186/s40878-024-00370-7>
- Kawakami, K., Dunn, E., Kiarmali, F., & Dovidio, J. F. (2009). Mispredicting affective and behavioral responses to racism. *Science*, 323, 276-278. doi:10.1126/science.1164951
- Lykes, M., & Scheib, H. (2016). Visual methodologies and participatory action research: Performing women's community-based health promotion in post-Katrina New Orleans. *Global Public Health*, 11(5), 742-761. doi:10.1080/17441692.2016.1170180
- Medina-Gómez, O., & Medina-Villegas, J. J. (2024). Desigualdades sociales en la letalidad por COVID-19 en los pueblos indígenas de México. *Ciência & Saúde Coletiva*, 29(12). <https://doi.org/10.1590/1413-812320242912.05012024>
- Moher, D., Liberati, A., Tetzlaff, J., Altman, D., & PrismaGroup (2009). Preferred reporting items for systematic reviews and meta-analyses: The PRISMA statement. *PLoS Med* 6(7). 1000097. doi:10.1371/journal.pmed.1000097
- Molina-Rodríguez, N. (2020). Ser mujer indígena, náhuatl, casada, migrante, sin trabajo remunerado: Una realidad en los albergues jornaleros agrícolas en Colima, México.

- Prospectiva*, (30), 91-116.
http://www.scielo.org.co/scielo.php?script=sci_arttext&pid=S0122-12132020000200005&lang=es
- Navas, M. S. (1998). Nuevos instrumentos de medida para el nuevo racismo. *Revista de Psicología Social*, 13, 233-239. <https://doi.org/10.1174/021347498760350731>
- Organización Panamericana de la Salud (OPS). (s.f.). Determinantes sociales de la salud. <https://www.paho.org/es/temas/determinantes-sociales-salud>
- Ortiz-Velosa, E., Riquelme-Mella, E., & Gutiérrez-Saldivia, X. (2022). Reflexiones sobre experiencias interculturales de estudiantes mapuches en la universidad: dimensiones académicas y afectivas en proyección. *Revista Electrónica Educare*, 26(3), 275-296. http://www.scielo.sa.cr/scielo.php?script=sci_arttext&pid=S1409-42582022000300275&lang=es
- Quintriqueo, S., Arias-Ortega, K., Muñoz, G., Saez, D., & Morales, K. (2022). Tensiones epistemológicas entre el conocimiento escolar y mapuche en la relación educativa intercultural. *Praxis educativa*, 26(1), 1-23. http://www.scielo.org.ar/scielo.php?script=sci_arttext&pid=S0328-97022022000100378&lang=es
- Robinson, R. A., & Gadd, D. (2016). Annihilation Anxiety and Crime. *Theoretical Criminology*, 20 (2), 185-204. doi: 10.1177/1362480615594872
- Saldaña, J. (2016). *The coding manual for qualitative researchers*. London: Sage
- Sanchez, D. T., Chaney, K. E., Manuel, S. K., Wilton, L. S., & Remedios, J. D. (2017). Stigma by prejudice transfer: Racism threatens white women and sexism threatens men of color. *Psychological Science*, 28, 445-461. doi:10.1177/0956797616686218
- Sandelowski, M., & Barroso, J. (2007). *Handbook for Synthesising Qualitative Research*. New York: Springer.
- Thomas, J., & Harden, A. (2008). Methods for the thematic synthesis of qualitative research in systematic reviews. *BMC Medical Research Methodology*, 8(45), 10-45. doi:10.1186/1471-2288-8-45
- Thorne, S. (2017). Metasynthetic Madness: What Kind of Monster Have We Created?. *Qualitative Health Research*, 27(1), 3-12. doi: 10.1177/1049732316679370
- Trent, M., Dooley, D., & Dougé, J. (2019). The Impact of Racism on Child and Adolescent Health. *Pediatrics*, 144(2), e20191765. doi: <https://doi.org/10.1542/peds.2019-1765>
- Valasik, M., & Reid, S. (2023). Alt-right gangs and far-right extremists: From the margins to the mainstream. *Sociology Compass*, 17, e13094. <https://doi.org/10.1111/soc4.13094>
- Veras, R., Passos, V., Prates, M., Amorim, M., & Fernandes, S. (2022). A educação para as relações étnico- raciais e a formação docente na Universidade do Estado da Bahia. *New Trends in Qualitative Research*, 12, e631. http://www.scielo.pt/scielo.php?script=sci_arttext&pid=S2184-77702022000300030&lang=es
- Wyss, A., Pacheco, J., & Arias-Ortega, K. (2021). Percepciones de estudiantes de enseñanza básica sobre la educación intercultural bilingüe en La Araucanía, Chile. *Revista de estudios y experiencias en educación*, 20(42), 167-181. http://www.scielo.cl/scielo.php?script=sci_arttext&pid=S0718-51622021000100167&lang=es